

גלגל, עוד שנה

מעגלי הזמן שבחיינו...

לא משנה באיזה תרבות נולדנו ובאיזה תרבות אנחנו חיים, לא משנה בני כמה אנחנו ומאיזה מין, כולנו חיים במעגלי זמן שהטבע והאדם יצרו כדי להצליח לחיות בוודאות ובהרמוניה ולהפיק את המרב והמיטב בניהול חיינו. הידיעה מתי מתחילה שעה ומתי היא מסתיימת, מתי נקום בבוקר ומה יהיה סדר היום. מתי נכנסת השבת ומתי מגיע מוצ"ש. מתי מגיע הקיץ או מתי צפוי גשם, מתי מתחילה שנת הלימודים ואיך נערכים אליה, או חופשת חנוכה... ואפילו מתי מגיע יום ההולדת שלי!

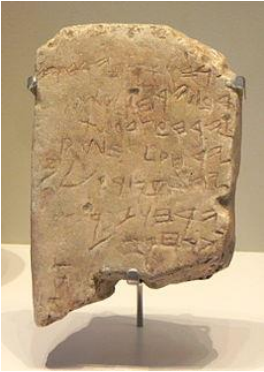
אנחנו חיים במעגלים, מעגלים קצרים, ארוכים, מעגלים משיקים ומתמזגים. מעגלים ספירליים שגדלים ומתרחבים ומסמנים את תהליכי ההתפתחות שלנו ואלה העוברים שוב ושוב דרך אותן הנקודות.

מטרה: הכרות עם מעגלי החיים ולוחות השנה השונים

פעילות	שיקוף לצוות	חומרים
מה בתמונה?	גוללים את אלבום התמונות שבנייד קדימה ואחורה ונעצרים על תמונה. כל אחד מספר מתי צולמה התמונה ולאיזה מעגל חיים היה משייך אותה.	
מעגלי הזמן	שמש אסוציאציות – איזה מעגלי זמן קיימים אנו מכירים? לדוגמא: שעה, יממה, שנה, עונות שנה, שנה עברית, אזרחית, מוסלמית, הורוסקופ, עונות שנה.	בריסטול, טושים צבעוניים או לוח מחיק וטושים מחיקים
בינגו חתימות	מתחלקים לזוגות. כל זוג צריך להסתובב ברחבי הפנימייה, לענות על השאלות באמצעות אנשי צוות (שונים!) ולהחתיים כל מי ששייב. לאחר 10 ד' המוקצבות לטובת המשימה, חוזרים וקוראים את התשובות	דפי בינגו חתימות (נספח)
מעגלי השנה – משחק טריוויה	4 חישוקים על הרצפה במעגל, כל חישוק מייצג מעגל זמן אחר: שנה עברית, שנה אזרחית, שנה מוסלמית ושנה סינית. הכרטיסיות מעורבבות ומונחות בערימה. כל משתתף בתורו שולף כרטיסייה ומנסה להתאים אותה לחישוק הנכון.	4 חישוקים כרטיסיות מידע
עיצוב מעגלי השנה	מחלקים את הקבוצה ל-4 צוותים, כל צוות מקבל מעגל שנה אחד. עליו לעצב כרזה יפה המייצגת את מעגל השנה שקיבל עם פרטי המידע המתאימים.	4 בריסטולים, חומרים שונים לקישוט, דבק, טושים, דפי מידע

מעגלי זמן

לוח גזר



לוח גזר הוא "לוח השנה" העתיק ביותר שהתגלה בארץ ישראל. הלוח נכתב על אבן גיר בכתב עברי קדום ונמצא בחפירות תל גזר (מדרום מזרח לרמלה). לוח גזר הוא כנראה מן המאה ה-10 לפני הספירה, מתקופתו של שלמה המלך (או זמן קצר אחריו, בתחילת ימי התפלגות ממלכה).

לוח גזר מפרט את שמותיהם של חודשים מסוימים בשנה על פי העבודות החקלאיות הקשורות לכל עונה, ומכאן שמו הנוסף - "לוח האיכר".

הלוח מלמד כי השנה בתקופה העתיקה הייתה שנה חקלאית, שהתחילה בחודש תשרי ונגמרה בחודש אלול.

לוח השנה העברי

לוח שנה המבוסס על שילוב של מחזור הירח ומחזור השמש (לוח לוניסולארי). כל שנה בלוח מקבילה פחות או יותר למחזור השמש, ומכילה 12 או 13 חודשים, המתחילים כל אחד במולד הירח.

לוח השנה האזרחי

לוח השנה שהונהג בצו של האפיפיור גרגוריוס ה-13 בשנת 1582 בהתבסס על הלוח היוליאני שהונהג על ידי יוליוס קיסר, קיסר האימפריה הרומית.

הלוח הגרגוריאני משמש ברובן המכריע של מדינות העולם לקביעת מועדים "אזרחיים" (כלומר, כל מועד שאינו דתי-פולחני). בכנסייה הקתולית ובכנסיות הפרוטסטנטיות הוא משמש גם לקביעת מועדים דתיים.

במדינת ישראל הוא מוכר כלוח שנה רשמי לצד הלוח העברי.

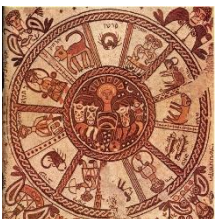
לוח השנה המוסלמי - לוח השנה ההיג'רי

לוח שנה שעל פיו נקבעים חגי האסלאם ומועדיו. לוח שנה זה מבוסס על מחזורי הירח, כלומר מבוסס על מספר קבוע של פעמים שבהן הירח משלים הקפה שלמה סביב כדור הארץ. מסיבה זו נוצרת "תזוזה" של הימים לאורך השנה, והחגים המוסלמיים "נודדים" על פני עונות השנה. בכל שנה החגים מקדימים ב-11 ימים, בערך, את התאריך שבו חלו בשנה שעברה. בשנים מסוימות חג זה או אחר יתקיים בקיץ ובשנים אחרות אותו חג יתקיים בחורף.

גלגל המזלות - הזודיאק

כל השנה נראית השמש על רקע הכוכבים הנמצאים מאחוריה, בכל חודש על רקע קבוצת כוכבים אחרת. הקדמונים דימו לראות בקבוצות הכוכבים האלה צורות שונות, והם העניקו לכל קבוצת כוכבים שמות, בהתאם לצורות שראו. קבוצות אלה הם 12 המזלות. עם הזמן השתנה מקומם של המזלות, ושוב אין מצב השמש מתאים למקום המזל החודשי, אך בכל זאת נשמרו שמות המזלות לגבי החודשים, ללא שינוי, כבימי קדם.

גלגל המזלות הוא מרכיב חשוב באסטרולוגיה. חסידיה מאמינים שמיקום הכוכבים משפיע על המתרחש על פני כדור הארץ, או משקף אותו, ולפיכך המזל של האדם נקבע על פי האזור בגלגל המזלות שבו נמצאת השמש בעת הולדתו.



שאלות לבינוגו חתימות:

<p>באיזה חלק של היממה אתה מרגיש הכי ערני: בוקר או לילה?</p> <p>_____</p> <p>_____</p> <p>_____</p> <p>שם הנשאל: _____</p>	<p>מסורת הזכורה לך מבית הורך, שהתקיימה בקביעות ואינה קשורה לחגים?</p> <p>_____</p> <p>_____</p> <p>_____</p> <p>שם הנשאל: _____</p>	<p>לפי איזה תאריך את/ה נוהג/ת לחגוג את יום הולדתך: עברי או לועזי?</p> <p>_____</p> <p>_____</p> <p>_____</p> <p>שם הנשאל: _____</p>
<p>מתי את/ה נוהג/ת לצאת לחופשה משפחתית?</p> <p>_____</p> <p>_____</p> <p>_____</p> <p>שם הנשאל: _____</p>	<p>מה המזל שלך ומה ידוע לך עליו?</p> <p>_____</p> <p>_____</p> <p>_____</p> <p>שם הנשאל: _____</p>	<p>מהי העונה האהובה עליך בשנה ולמה?</p> <p>_____</p> <p>_____</p> <p>_____</p> <p>שם הנשאל: _____</p>

<p>באיזה חלק של היממה אתה מרגיש הכי ערני: בוקר או לילה?</p> <p>_____</p> <p>_____</p> <p>_____</p> <p>שם הנשאל: _____</p>	<p>מסורת הזכורה לך מבית הורך, שהתקיימה בקביעות ואינה קשורה לחגים?</p> <p>_____</p> <p>_____</p> <p>_____</p> <p>שם הנשאל: _____</p>	<p>לפי איזה תאריך את/ה נוהג/ת לחגוג את יום הולדתך: עברי או לועזי?</p> <p>_____</p> <p>_____</p> <p>_____</p> <p>שם הנשאל: _____</p>
<p>מתי את/ה נוהג/ת לצאת לחופשה משפחתית?</p> <p>_____</p> <p>_____</p> <p>_____</p> <p>שם הנשאל: _____</p>	<p>מה המזל שלך ומה ידוע לך עליו?</p> <p>_____</p> <p>_____</p> <p>_____</p> <p>שם הנשאל: _____</p>	<p>מהי העונה האהובה עליך בשנה ולמה?</p> <p>_____</p> <p>_____</p> <p>_____</p> <p>שם הנשאל: _____</p>

טבלת מידע למדריך בטבלה זו תמצאו את המידע שבכרטיסיות המשחק ותוספות מעניינות

מבוסס על...	לוח השנה העברי	לוח השנה הגרגוריאני (לועזי)	לוח השנה המוסלמי	לוח השנה הסיני
מבוסס על...	לוח שנה המבוסס על שילוב של מחזור הירח ומחזור השמש.	לוח שנה המבוסס על מחזור השמש, המכונה באסטרונומיה "שנה טרופית".	לוח שנה זה מבוסס על מחזורי ירח, כלומר מבוסס על מספר קבוע של פעמים שבהן הירח משלים הקפה שלמה סביב כדור הארץ.	לוח שנה זה הוא שילוב של תנועת השמש ותנועת הירח, המאפיין עמים שחיבורם לעבודת האדמה.
מקור	בימי בית ראשון ושני נקבעו ראשי החודשים בהכרזה של בית הדין לפי ראיית הירח ממש. בגלל הקושי לפרסם בכל פעם את ראש החודש, קבע רבי הלל (בשנת 359 לספירה) את לוח השנה העברי המקובל עד ימינו.	יסודו של לוח השנה הנוצרי - בלוח שנקבע באימפריה הרומית בשנת 45 לפני הספירה על ידי יוליוס קיסר, ונקרא על שמו: הלוח היוליאני . במאה ה-16 נערך בלוח זה תיקון ביוזמת האפיפיור גרגוריוס ה-13, ועל שמו נקרא הלוח המתוקן בשם הלוח הגרגוריאני .	השנים בלוח המוסלמי, כמות שהוא היום, נספרות מאז ההגירה של הנביא מוחמד אל העיר מדינה. הדבר התרחש, כנראה, בשנת 622 לספירה.	לוח השנה הסיני הוא מהעתיקים בעולם. מקורו בשנת 2637 לפני הספירה.
יממה	יממה מתחילה משקיעת השמש, ומסתיימת עם שקיעת השמש הבאה או כאשר שלושה כוכבים נגלים בשמיים.	היום מתחיל בחצות הלילה ומסתיים בחצות הלילה הבאה.	יום מוסלמי מתחיל בערב עם שקיעת השמש ומסתיים בשקיעתה הבאה.	
שמות הימים והיום הקדוש	רוב הימים בשבוע נקראים לפי מספרם: יום ראשון, שני, שלישי וכו'; רק ליום השביעי יש שם: שבת. החלוקה לשבועות נקבעה בעקבות ששת ימי הבריאה שהסתיימו ביום השביעי - יום השבת.	השבוע מתחיל ביום השני ומסתיים ביום ראשון היום הקדוש לנצרות. היום הראשון תפס את מקום יום השבת.	היום המקודש בשבוע הוא יום שישי (ג'מעה) - אין איסור על עשיית מלאכה ביום הזה, אולם מתקיימות תפילות המוניות במסגדים הכוללות דרשה. כיום מקובל יום שישי גם כיום שבתון אזרחי כללי בארצות מוסלמיות.	
החודש הראשון בשנה	השנה מתחילה בחודש תשרי בתאריך בו נברא העולם. במקרא, החודש בו יצאו בני ישראל ממצרים (החודש שנקרא כעת ניסן) הוא החודש הראשון, כי בו נולדנו מחדש.	היום הראשון בשנה הוא ה-1 בינואר.	ראש השנה האסלאמי, המציין את תחילה של שנה חדשה, חל ביום 1 בחודש מוחרם.	השנה הסינית מתחילה ב-5 בפברואר.

לוח השנה העברי	לוח השנה הגרגוריאני (לועזי)	לוח השנה המוסלמי	לוח השנה הסיני
מחזור החודש	החודש העברי מבוסס על מחזור שינוי מופע הירח, ממולד הירח, עבור במילואו, וכלה במולד הבא.	כל חודש מתחיל כאשר הירח נצפה לראשונה בעיניים, ולכן התאריך המדוייק של תחילת כל חודש מושפע מגורמים שונים - מזג האוויר, מיקומו של הצופה ועוד. אמנם מדפיסים מראש לוחות שנה, אבל לא יודעים את התאריך המדוייק שלהם, והתאריכים בהם משתנים על פי תצפיות המתבצעות בתאריך עצמו.	הלוח פועל במחזור של 60 שנה כאשר במשך שנתיים רצופות השנה נושאת שם שקשור לאחד מחמשת היסודות: מים, עץ, אש, אדמה, מתכת ולשם של אחת מ-12 חיות: קוף, תרנגול, כלב, חזיר, חולדה, שור, נמר, ארנבת, דרקון, נחש, סוס וכבשה.
מס' הימים בכל חודש	מספר הימים בחודש חייב להיות שלם, נקבע שהחודש העברי יכיל 29 ימים או 30 ימים. חודש שאורכו 29 ימים נקרא "חודש חסר", וחודש שאורכו 30 ימים נקרא "חודש מלא".	התאריך המדוייק של תחילת כל חודש מושפע מגורמים שונים - מזג האוויר, מיקומו של הצופה ועוד. אמנם מדפיסים מראש לוחות שנה, אבל לא יודעים את התאריך המדוייק שלהם, והתאריכים בהם משתנים על פי תצפיות המתבצעות בתאריך עצמו.	כל חודש מתחיל כאשר הירח חסר לחלוטין, ואורכו נע בין 29 ל-30 ימים.
שמות החודשים	תְּשֵׁרֵי, מֶרְחֶשֶׁן, כֶּסֶלּוֹ, טֵבֵת, שֶׁבֶט, אֶדְרָה, נִיסָן, אֵייר, סִינּוֹן, תְּמוּז, אָב, אֶלּוּל מקורם בשמות בבליים, שאומצו בתקופת גלות בבל בתקופות מוקדמות יותר ניתנו לחודשים העבריים שמות מספריים.	שמות החודשים נקבעו על ידי הרומאים: ינואר, פברואר, מרץ, אפריל, מאי, יוני, יולי, אוגוסט, ספטמבר, נובמבר, דצמבר.	שמות החודשים קשורים לעונות השנה ומתארים את מצב הטבע באותו הזמן, למשל: ג'ינג ג'ה, מילולית: הזוחלים מתעוררים משנתם - מתחילה ב-5 במרץ, ועם תחילתה מתעוררים הזוחלים והחרקים למיניהם מתרדמת החורף הארוכה.
שנה מעוברת	בשנה העברית הרגילה יש 12 חודשים -שנה פשוטה, אך אחת לשנתיים-שלוש חלה שנה מעוברת-שנה בת 13 חודשים. הציבור הוא, למעשה, הכפלתו של חודש אדר לאדר א' ואדר ב'	הערבים השתמשו בלוח הדומה ללוח העברי עד ראשית האסלאם במאה ה-7 לספירה; מאז ביטלו את עיבור השנים, והלוח המוסלמי נקבע על פי מחזור הירח בלבד.	כיוון שמדי שנה נוצר פער של כמה ימים בין שני הלוחות, הירחי והשמשי, מוסיפים הסינים, אחת לשבע שנים, חודש נוסף. בשנה רגילה יש 12 חודשים ובשנה מעוברת יש 13 חודשים.

לוח השנה הסיני	לוח השנה המוסלמי	לוח השנה הגרגוריאני (לועזי)	לוח השנה העברי	
בלוח הסיני השנים אינן ממוספרות.	השנים בלוח המוסלמי, כמות שהוא היום, נספרות מאז ההגירה של הנביא מוחמד על העיר מדינה. הדבר התרחש, כנראה, בשנת 622 לספירה.	הנוצרים מונים את שנותיהם מזמן הולדת ישו.	מניין השנים בלוח העברי המודרני הוא חישוב מספר השנים שעברו על פי המסורת היהודית מבריאת העולם.	מניין השנים
<p>לוח השנה הסיני מחולק ל-24 תקופות. שיטת חישוב זו של ימי השנה נועדה על מנת לסייע לחקלאים לתכנן היטב את עבודת האדמה. מאז שחר ההיסטוריה, אורח החיים בסין היה של חברה חקלאית. הסינים הקדמונים הזדקקו ללוח שנה שיספק להם את המידע לפיו ידעו מתי מגיע הזמן לזרוע ולנטוע, ומתי חל זמן האסיף והקציר. האסטרונומים של סין הקדומה ערכו תצפיות אמפיריות רבות במהלכן עקבו אחר מחזוריות תנועת השמש, אשר קובעת למעשה את מחזור השנה החקלאית, והקשר בינה לבין תופעות אקלימיות, והצליחו לבסוף ליצור לוח שנה ירחי-שמש פשוט ומדויק, אשר נתן מענה לצרכיהם של מגדלי התבואה. השם שניתן ללוח שנה זה הוא "לוח שנה חקלאי".</p>	<p>אין חגים מוסלמיים הקשורים לטבע ולעונות השנה. <small>המרכזיה החינוכית ב"אחוזת שרה"</small></p>	<p>חג הפסחא הוא חג נוצרי המציין את תחייתו של ישו, הוא נחגג תמיד ביום ראשון בשבוע, ותמיד סמוך לתחילת האביב. לשאר החגים אין קשר לעונות השנה.</p>	<p>במסורת היהודית קיים קשר הדוק בין חודשי השנה ובין עונות השנה. בלוח העברי שלושה חגים שכל אחד מהם קשור לעונה חקלאית מסויימת: פסח לעונת קציר העומר, שבועות לעונת קציר החיטים, וסוכות לעונת האסיף.</p> <p>חז"ל הבינו, כי אם לא "יתקנו" את לוח השנה העברי, נגלה יום אחד שחודש ניסן, חודש האביב בו חל הפסח, "נסוג" אל תוך החורף והלא ציוותה תורתנו: "שמור את חודש האביב ועשית פסח".</p> <p>וכדי שחג הפסח, יחול תמיד באביב, וסוכות תמיד בסתיו, עלינו למלא את הפער ולהתאים את הלוח העברי המבוסס על שנת הירח, ללוח השנה המבוסס על שנת השמש.</p> <p>בעייה זו פותרים בעזרת "שנה מעוברת".</p>	הקשר בין לוח השנה לחקלאות ועונות השנה

לוח שנה המבוסס על
מחזור השמש, המכונה
באסטרונומיה "שנה טרופית".



לוח שנה המבוסס על שילוב
של מחזור הירח ומחזור השמש.



לוח שנה זה הוא שילוב של
תנועת השמש ותנועת הירח,
המאפיין עמים שחיבורם
לעבודת האדמה.



לוח שנה זה מבוסס על
מחזורי ירח: על מספר קבוע של
פעמים שבהן הירח משלים
הקפה שלמה סביב כדור
הארץ.



יסודו של לוח השנה - בלוח שנקבע
באימפריה הרומית בשנת 45 לפני
הספירה על ידי יוליוס קיסר, ונקרא
על שמו: הלוח היוֹלְיָאֲנִי. במאה ה- 16
נערך בלוח זה תיקון ביוזמת
האפיפיור גֶּרְגוֹרְיוֹס ה- 13, ועל שמו
נקרא הלוח המתוקן בשם
הלוח הֶגְרְגוֹרְיָאֲנִי.



בימי בית ראשון ושני נקבעו
ראשי החודשים בהכרזה
של בית הדין, לפי ראיית הירח
ממש.



לוח השנה מהעתיקים בעולם.
מקורו בשנת 2637 לפני
הספירה.



השנים בלוח נספרות מאז
ההגירה של הנביא מוחמד אל
העיר מדינה. הדבר התרחש,
כנראה, בשנת 622 לספירה.



היום מתחיל בחצות הלילה
ומסתיים בחצות הלילה הבא.



יממה מתחילה משקיעת
השמש, ומסתיימת עם שקיעת
השמש הבאה או כאשר
שלושה כוכבים נגלים
בשמיים.



רוב הימים בשבוע נקראים לפי
מספרם: יום ראשון, שני, שלישי
וכו'; רק ליום השביעי יש שם:
שבת. החלוקה לשבועות
נקבעה בעקבות ששת ימי
הבריאה שהסתיימו ביום
השביעי - יום השבת.



יום מתחיל בערב עם שקיעת
השמש ומסתיים בשקיעתה
הבאה.



היום המקודש בשבוע הוא יום
שישי (ג' מַעֲה) - אין איסור על
עשיית מלאכה ביום הזה,
אולם מתקיימות תפילות
המוניות במסגדים הכוללות
דרשה.



השבוע מתחיל ביום השני
ומסתיים ביום ראשון היום
הקדוש לנצרות. היום הראשון
תפס את מקום יום השבת.



היום הראשון בשנה הוא ה- 1
בינואר



השנה מתחילה בחודש תשרי
בתאריך בו נברא העולם.
במקרא, החודש בו יצאו בני
ישראל ממצרים (החודש
שנקרא כעת ניסן) הוא החודש
הראשון, כי בו נולדנו מחדש.



השנה מתחילה ב- 5 בפברואר



ראש השנה המציין את תחילה
של שנה חדשה חל ביום 1
בחודש מוחרם



אין קשר לירח. לוח השנה
מבוסס על מחזור השמש.



החודש מבוסס על מחזור
שינוי מופע הירח, ממולד הירח,
עבור במילואו, וכלה במולד
הבא.



מספר הימים בחודש חייב להיות שלם, נקבע שהחודש העברי יכול 29-30 ימים. חודש שאורכו 29 ימים נקרא "חודש חסר", וחודש שאורכו 30 ימים נקרא "חודש מלא".



הלוח פועל במחזור של 60 שנה כאשר במשך שנתיים רצופות השנה נושאת שם שקשור לאחד מחמשת היסודות: מים, עץ, אש, אדמה, מתכת ולשם של אחת מ-12 חיות: קוף, תרנגול, כלב, חזיר, חולדה, שור, נמר, ארנבת, דרקון, נחש, סוס וכבשה.



התאריך המדויק של תחילת כל חודש מושפע מגורמים שונים - מזג האוויר, מיקומו של הצופה ועוד. אמנם מדפיסים מראש לוחות שנה, אבל לא יודעים את התאריך המדויק שלהם, והתאריכים בהם משתנים על פי תצפיות המתבצעות בתאריך עצמו.



בלוח השנה הגרגוריאני 12 חודשים בני 30-31 יום, לסירוגין, מלבד חודש פברואר המונה 28-29 יום.



תְּשֵׁרִי, מְרַחֶשֶׁן, כִּסְלוֹ, טֵבֵת,
שֶׁבֶט, אֶדְר, נִיסָן, אֵייר, סִינָן,
תְּמוּז, אָב, אֶלוּל

שמות החודשים מקורם בשמות
בבליים, שאומצו בתקופת גלות
בבל בתקופות מוקדמות יותר
ניתנו לחודשים העבריים
שמות מספריים.



כל חודש מתחיל כאשר הירח
חסר לחלוטין, ואורכו נע בין
29 ל-30 ימים.



חודשי השנה הם: מוֹחָרִם, צֶפֶר,
רביע אל-אוול, רביע א-ת'אני,
ג'ומאדא אל-אולא, ג'ומאדא א-
ת'אניה, רג'ב, שעבאן, רמדאן,
שֶׁוֹאֵל, ד'ו אל-קע דה, ד'ו אל-
חיג'ה.



שמות החודשים נקבעו על ידי
הרומאים: ינואר, פברואר, מרץ,
אפריל, מאי, יוני, יולי, אוגוסט,
ספטמבר, נובמבר, דצמבר



בשנה הרגילה יש 12
חודשים - שנה פשוטה.
אחת לשנתיים-שלוש
חלה שנה מעוברת - שנה
בת 13 חודשים. העיבור הוא
הכפלתו של חודש אדר
לאדר א' ואדר ב'.



שמות החודשים קשורים
לעונות השנה ומתארים את
מצב הטבע באותו הזמן.



הערבים השתמשו בלוח
הדומה ללוח העברי עד ראשית
האסלאם במאה ה-7 לספירה;
מאז ביטלו את עיבור השנים,
והלוח נקבע על פי מחזור הירח
בלבד.



כל שנה רביעית היא שנה
מעוברת שבה מוספים יום
לחודש פברואר והוא מונה 29
יום, במקום 28 יום.



מניין השנים בלוח המודרני
הוא חישוב מספר השנים
שעברו על פי המסורת
היהודית מבריאת העולם.



כיוון שמדי שנה נוצר פער של
כמה ימים בין שני הלוחות,
הירחי והשמשי, מוסיפים
הסינים, אחת לשבע שנים,
חודש נוסף. בשנה רגילה יש
12 חודשים ובשנה מעוברת
יש 13 חודשים.



השנים בלוח, כמות שהוא היום,
נספרות מאז ההגירה של
הנביא מוחמד על העיר מדינה.
הדבר התרחש, כנראה, בשנת
622 לספירה.



הנוצרים מונים את שנותיהם
מזמן הולדת ישו.



במסורת היהודית קיים קשר הדוק בין חודשי השנה ובין עונות השנה. בלוח העברי שלושה חגים שכל אחד מהם קשור לעונה חקלאית מסויימת: פסח לעונת קציר העומר, שבועות לעונת קציר החיטים וסוכות לעונת האסיף.



בלוח - השנים אינן ממוספרות.



אין חגים מוסלמיים הקשורים לטבע ולעונות השנה.



חג הפסחא הוא חג נוצרי המציין את תחייתו של ישו, הוא נחגג תמיד ביום ראשון בשבוע, ותמיד סמוך לתחילת האביב. לשאר החגים אין קשר לעונות השנה.



לוח השנה הסיני מחולק ל-24
תקופות. שיטת חישוב זו של
ימי השנה נועדה על מנת
לסייע לחקלאים לתכנן היטב
את עבודת האדמה.



לוח השנה העברי

לוח השנה
הגרוריאני (לועזי)

לוח השנה המוסלמי

לוח השנה הסיני